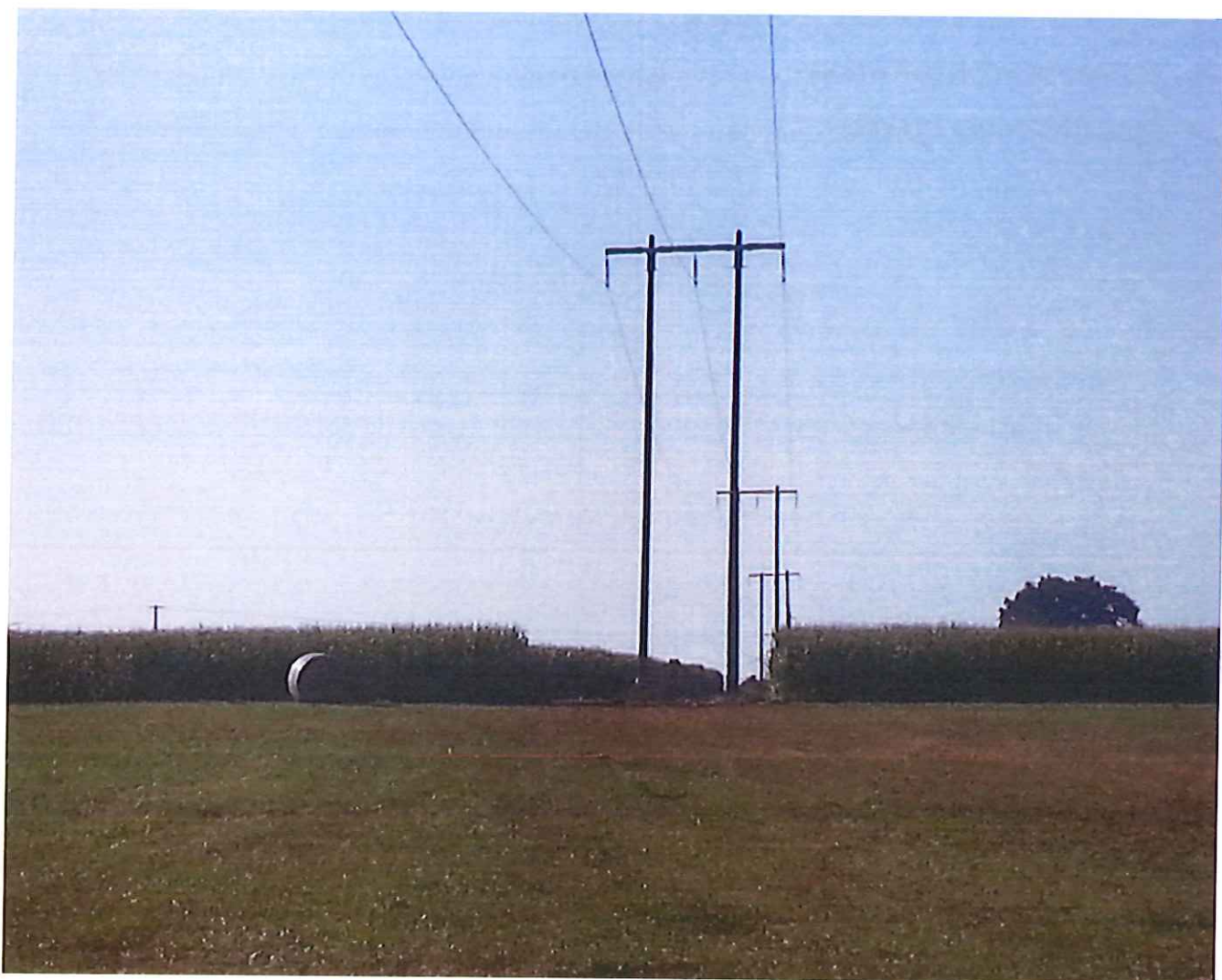


**Projet de reconstruction partielle définitive de la ligne à 63 000 volts
LA CHARITE SUR LOIRE – SANCERRE (ex ligne 63 kV ST ELOI –
SANCERRE) suite à l'avarie du 27 juillet 2013**



SOMMAIRE

Les responsables du projet	3
1 - GENERALITES.....	4
2- CONTEXTE DU PROJET	5
3 - CONSISTANCE DU PROJET.....	6
4 - DESCRIPTIF TECHNIQUE DU TRONCON D'OUVRAGE A RECONSTRUIRE.....	6
5 - OBSERVATION DE L'ARRETE TECHNIQUE	7
6 - RESUME DES CONCERTATIONS	7
7 - REALISATION DES TRAVAUX.....	7

Les responsables du projet

LE MAITRE D'OUVRAGE : RTE Réseau de Transport d'Electricité



Réseau de transport d'électricité

CENTRE DEVELOPPEMENT ET INGENIERIE NANCY

8 rue de Versigny - T.S.A. 30007
54602 VILLERS-LES-NANCY

RESPONSABLE DE PROJET :

Jérôme DREMAUX
Tel : 03 83 92 22 19

ASSISTANT D'ETUDES CONCERTATION :

François POIRSON
Tel : 03 83 92 23 76

Ils assurent le pilotage opérationnel du projet

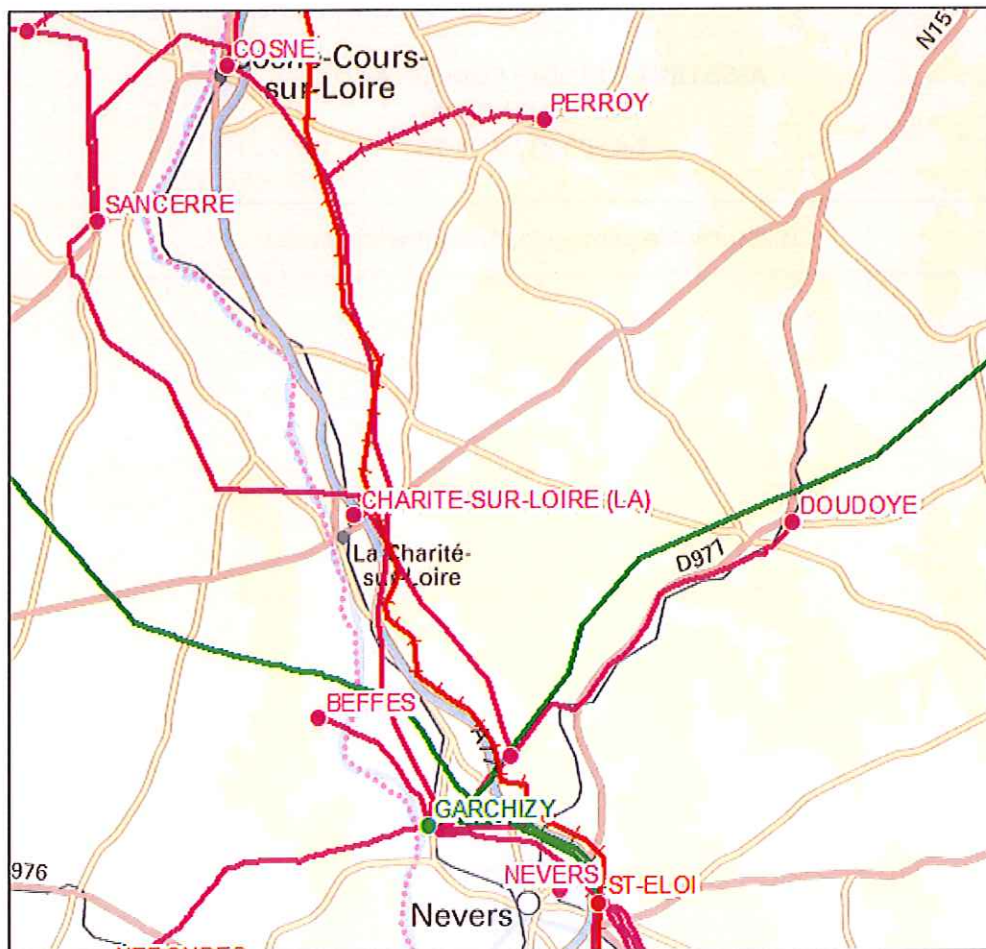
AVANT-PROPOS

Le présent document constitue la notice explicative relative au projet de reconstruction partielle définitive de la ligne à 63 000 volts LA CHARITE SUR LOIRE – SANCERRE (ex. ligne 63 KV ST ELOI – SANCERRE).

1 - GENERALITES

Déclarée d'Utilité Publique le 28 juin 1963 et construite en 1968, la ligne électrique à 63 000 volts St ELOI - SANCERRE a été modifiée en 1976 pour raccorder le nouveau poste électrique de LA CHARITE SUR LOIRE rendu nécessaire pour répondre à la demande en énergie des agglomérations situées au nord de NEVERS.

L'actuelle ligne à 63 000 volts LA CHARITE SUR LOIRE – SANCERRE relie le poste de SANCERRE situé dans le Cher au poste de LA CHARITE SUR LOIRE dans la NIEVRE. Cet ouvrage est nécessaire pour permettre la garantie d'alimentation du poste ERDF de LA CHARITE SUR LOIRE dont la consommation est de l'ordre de 22 MW en hiver et 9 MW en été.



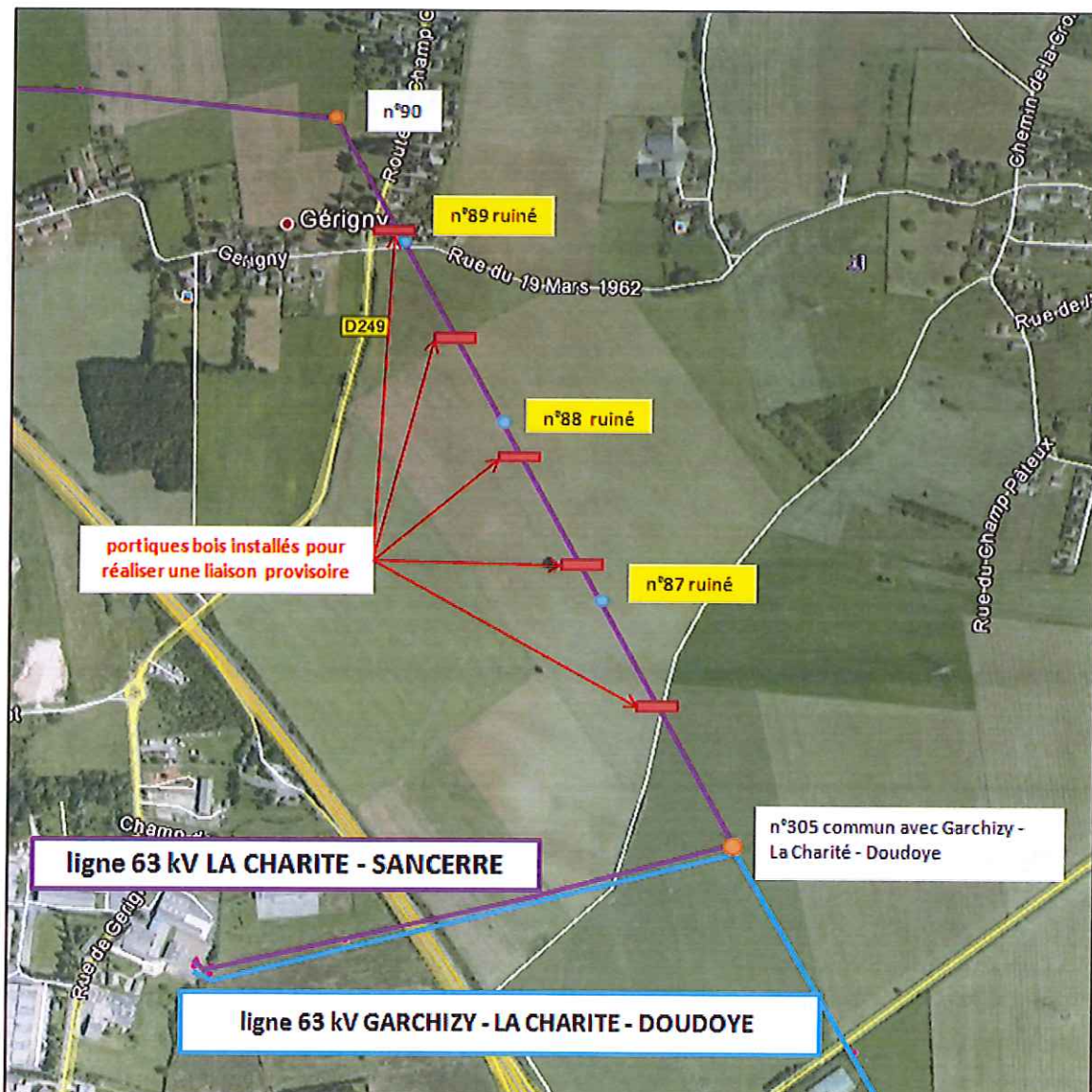
2- CONTEXTE DU PROJET

Le 27 juillet 2013, un épisode orageux accompagné de vents violents a provoqué la chute de 3 supports consécutifs (n°87, 88 et 89) de la ligne à 63 000 volts LA CHARITE – SANCERRE.

L'ouvrage a été mis en sécurité dès le lendemain par les équipes de Rte : découpe des conducteurs tombés au sol et sécurisation des supports encadrant le tronçon sinistré par mise en place de haubans.

Faute de pouvoir approvisionner rapidement de nouveaux supports Rte a décidé d'installer une liaison électrique provisoire composée de 5 portiques de poteaux en bois.

Cette liaison provisoire a été mise en service le 14 août 2013 et Rte envisage à présent la reconstruction définitive de l'ouvrage.



3 - CONSISTANCE DU PROJET

Les travaux projetés prévoient :

- Le remplacement des 3 supports en treillis métalliques ruinés par de nouveaux pylônes,
- L'arasement des fondations des 3 supports ruinés.
- La dépose des 5 portiques bois provisoires,

NB : les 3 supports existants ruinés ont été évacués en 2013

Liste des départements et communes concernés :

- Département de la NIEVRE (58)
- Commune de LA CHARITE SUR LOIRE (supports 87N, 88N et 89N)

4 - DESCRIPTIF TECHNIQUE DU TRONCON D'OUVRAGE A RECONSTRUIRE

a) Caractéristiques électriques

- courant alternatif triphasé à la fréquence de 50 hertz
- tension entre phases : 63 000 volts

b) Conducteur

nombre : 1 x 3 phases
nature : Almelec (type ASTER)
section : 228 mm²

c) Support

Support normalisé à structure métallique type H92

d) Isolement

Isolateurs

type : capot - tige
nature : verre
désignation : F100
diamètre : 255 mm
pas : 127 mm
nombre d'éléments (par file d'isolateurs) : 9

f) Fondations

Les fondations neuves seront de type superficiel.

g) Mise à la terre

Les supports sont reliés à la terre aux quatre pieds par des câbles en forme de cadre autour de chaque massif de fondation à fond de fouilles et à mi-hauteur de fouilles.

5 - OBSERVATION DE L'ARRETE TECHNIQUE

Les installations projetées seront exécutées suivant les règles de l'art. Elles répondront aux prescriptions de l'Arrêté Interministériel fixant les "Conditions Techniques auxquelles doivent satisfaire les distributions d'énergie électrique" ("Arrêté Technique" du 17 mai 2001).

6 - RESUME DES CONCERTATIONS

Le projet consistant en la reconstruction d'un tronçon de ligne existante, des discussions ont été menées avec les deux propriétaires et l'exploitant concernés par les trois pylônes à reconstruire ainsi que la Chambre d'agriculture de la Nièvre.

L'objet de ces discussions a été de trouver les meilleurs emplacements possibles pour les futurs supports de la ligne électrique.

Un accord amiable n'a pu être trouvé sur ce point.

7 - REALISATION DES TRAVAUX

Les travaux présentés sont prévus en fin d'année 2014.